



VIOLENCIA Y USO DE ARMAS DE FUEGO EN LA PROVINCIA DE BUENOS AIRES

Por Khatchik Derghougassian
Profesor de la Universidad de San Andrés

Y

Diego M. Fleitas
Director e Investigador de la Asociación para Políticas Públicas

Con la colaboración de Florencia Raskovan y Lisa Solmirano

Para más información dirigirse a dfleitas@app.org.ar o kderghougassian@udesa.edu.ar

Este trabajo de la Universidad de San Andrés fue posible gracias al apoyo y colaboración de la Asociación para Políticas Públicas



www.app.org.ar

ÍNDICE

3

Página

1. Introducción	4
2. Argentina	6
2.1. Muertes con Armas de Fuego en la Argentina.	
3. Provincia de Buenos Aires	11
3.1. Muertes con Armas de Fuego en la Provincia.	
4. Municipios de la Provincia de Buenos Aires	17
5. Conclusiones	20
Anexo I. Mapas con la Distribución de Homicidios y Suicidios	21
Anexo II. Estadístico	24

VIOLENCIA Y USO DE ARMAS DE FUEGO EN LA PROVINCIA DE BUENOS AIRES

Por Khatchik Derghougassian y Diego M. Fleitas

Con la colaboración de Florencia Raskovan

1. Introducción

Los altos niveles de violencia junto con el problema de la proliferación y uso de armas de fuego han provocado 31.043 muertes de 1997 al 2005 en la Argentina. Este terrible fenómeno, más hechos de gran notoriedad como la “tragedia” de Carmen de Patagones en septiembre de 2004 o el “tirador de Belgrano” en julio de 2006, colocaron el problema de las armas de fuego en el centro de la agenda pública.

Evidentemente los problemas de la violencia o el delito tienen múltiples causas y no se pueden explicar solo por las armas de fuego. Sin embargo, su proliferación y el fácil acceso a ellas hacen posible o agravan los hechos de violencia¹. Por ejemplo, una tentativa impulsiva de suicidio de un adolescente, una pelea familiar entre vecinos o en la vía pública, en muchos casos no terminarían en una muerte sin la disponibilidad de un arma de fuego.

A su vez, si cierto tipo de delincuente, en particular aquel llamado delincuente “amateur” -que está una zona gris entre la legalidad e ilegalidad²- no tiene un fácil acceso a un arma de fuego, se puede ver obligado a utilizar un medio menos letal o incluso desistir en su acción criminal.

Por otro lado, algunas de las fuentes de armas de fuego de la criminalidad son el robo de armas de los hogares, tal como muestra el estudio de *Viva Río*, y también las provenientes del denominado “mercado gris”, es decir, armas que no necesariamente están en manos de “ladrones” pero que sus dueños están dispuestos a venderlas sin preguntar demasiado. En tal sentido, no hay que olvidar que toda arma “ilegal” alguna vez fue legal, fue fabricada o incluso poseída legalmente pero por diversas razones terminó siendo desviada al mundo criminal.

La Tragedia de Carmen de Patagones

La mañana del 28 de septiembre de 2004, un chico de 15 años vació el cargador del arma reglamentaria de su padre, una pistola 9 mm, matando a tres compañeros de curso e hiriendo de gravedad a otros seis, en una escuela de Carmen de Patagones.

Lamentablemente, no fue el primer hecho y quizás no sea el último en que adolescentes usan armas de fuego en una escuela.

En el año 1997, Leonardo Aguirre, de 14 años, le robó el arma a su padre y mató de un balazo a un compañero en el aula de la Escuela Media N° 2 de Burzaco.

En el 2000, un joven de 16 años al que sus compañeros llamaban “Pantriste” llevó una pistola calibre 22 al colegio y disparó contra sus compañeros, matando a Mauricio Salvador en una escuela de Rafael Calzada.

¹ BRICEÑO LEON, Roberto “La nueva violencia urbana de América Latina” en BRICEÑO LEON comp., *Violencia, Sociedad y Justicia en América Latina*, CLACSO, Bs. As., 2002; CUKIER, Wendy “Small Arms and Light Weapons: A Public Health Approach” en *The Brown Journal of World Affairs*, Spring 2002, Volume IX.

² KESSLER, Gabriel “Entre Fronteras Desvanecidas. Lógicas de Articulación de Actividades Legales e Ilegales en los Jóvenes” en GAYOL y KESSLER comp., *Violencias, Delitos y Justicia*, Ed. Manantial, Bs. As., 2002; y GOLBER, Laura y KESSLER, Gabriel “El Crecimiento de la Violencia Urbana en la Argentina”.

En este último trabajo expresamente señalan, efectuando un análisis de la delincuencia juvenil, que “nada de lo descrito hasta aquí sería posible sin la facilidad de acceso a las armas que estos jóvenes experimentarían”

Entonces, como una forma de reducir la proliferación y accesibilidad de las armas de fuego y tender a disminuir los hechos de violencia y su grado de letalidad, es que en distintas partes del mundo, como Brasil o Australia, se han realizado planes de recolección. En el caso de la Argentina, el Congreso de la Nación a través de la Ley 26.216 recientemente aprobó un Programa Nacional de Entrega Voluntaria de Armas de Fuego, a ser llevado a cabo en todo el país.

Ahora bien, esta investigación tiene por fin no solo aumentar el conocimiento acerca del problema del uso de armas de fuego y la violencia, sino también servir como insumo para la toma de decisiones y la campaña de concientización del programa de entrega voluntaria a realizarse en la Provincia de Buenos Aires.

Con relación a los principales hallazgos de este trabajo respecto a la Provincia de Buenos Aires, basados mayormente en estadísticas del Ministerio de Salud de la Nación, son de destacar: una leve caída de los homicidios en el año 2005 respecto 1997 (luego de un pico en el año 2002); el aumento de suicidios en un 53,6% durante el mismo período; en el caso de los jóvenes de 15 a 19 años dicho incremento en los suicidios fue del 156%; la gran mayoría de las víctimas de homicidios y suicidios son hombres -un 87,9% y 79,5% respectivamente-; y los jóvenes son el grupo etario con mayor cantidad de víctimas, tanto en homicidios como en suicidios.

Asimismo, el número total de muertes causadas por armas de fuego en la Provincia fue de 16.356 casos de 1997 al 2005. Dicha cifra está compuesta por 12.790 homicidios, 3.448 suicidios y 118 accidentes.

El porcentaje de uso de armas de fuego fue del 80,4% en los homicidios y del 38,9% en los suicidios de la Provincia. Es de destacar que estos porcentajes son mayores que los de la Argentina sin la Provincia, los que fueron un 58% en los homicidios y un 31% en los suicidios. Lo cual podría estar en parte vinculado a la mayor proliferación de armas de fuego que habría en la Provincia respecto al promedio del resto del país.

Respecto a los Municipios de la Provincia de Buenos Aires, se debe resaltar que las tasas de homicidios y porcentajes de uso de armas de fuego en homicidios son notablemente más altas en los municipios de más población y del conurbano que en los municipios pequeños y del interior. Mientras en estos últimos casos las tasas de suicidios son mucho mayores.

También en los Municipios debe ser destacada la existencia de una fuerte relación entre la cantidad de homicidios con los niveles de desocupación y de necesidades básicas insatisfechas. Es decir que tiende a haber mayor cantidad de homicidios en los Municipios con mayor desempleo y pobreza.

Este trabajo ha sido centrado en el análisis de las estadísticas de homicidios, suicidios y accidentes, y la proporción de uso de armas de fuego. A su vez, para poder contextualizar adecuadamente el problema, en su análisis se va lo general a lo particular. De tal forma, primero vemos sus características en la Argentina, luego en la Provincia de Buenos Aires y finalmente en los Municipios de la Provincias.

Por otro lado, y en todos los casos, también vemos cual es la dinámica general de los homicidios o suicidios para luego analizar el impacto que tienen las armas de fuego, utilizando como fuente de información las estadísticas del Ministerio de Salud de la Nación y del Ministerio de Seguridad de la Provincia de Buenos Aires.³

³ El período analizado en ambos casos se debe simplemente a la disponibilidad de los datos.

2. Argentina

En la Argentina a partir de mediados de los 90 ocurrió una escalada de violencia y de delitos. De acuerdo a estadísticas del Ministerio de Salud, el número total de homicidios de 1997 al 2005 fue de 28.981 casos⁴. En 1997 ocurrieron 2.852 homicidios, cantidad que luego creció paulatinamente, y en plena crisis en el año 2002 llegó a un pico de 4.419 muertes, para finalmente descender a 2.715 en el año 2005, por lo que entre dicho año y 1997 los homicidios cayeron un 3,9%⁵.

Mientras que hubo un total 24.956 suicidios de 1997 al 2005, incrementándose el número de casos en un 36,9% entre ambos años: de 2.247 muertes en 1997 se pasó a un pico de 3.310 en el 2003 para luego descender a 3.076 suicidios en el 2005⁶. Este aumento fue particularmente importante entre los jóvenes, por ejemplo en la población de 20 a 24 años fue de un 114%. También es de resaltar que el número de suicidios en el año 2005 finalmente superó al de homicidios.



↑) Las muertes con Armas de Fuego de Intención no determinada fueron agregadas a los homicidios, ya que las características de las mismas nos hacen suponer que la gran mayoría son, efectivamente, homicidios.

Fuente: Procesamiento propio base de datos de Mortalidad por causas externas Ministerio de Salud de la Nación.

Una cuestión muy importante a tener en cuenta es el hecho de que la mayoría de los homicidios se producen no en ocasión de otro delito, por ejemplo en un robo o una violación, sino que son consecuencia de conflictos interpersonales, de peleas que pueden ser entre familiares o vecinos. Así, en el año 2004 un 55% de los homicidios no fueron cometidos en ocasión de otro delito, y solo un 25% fueron realizados en ocasión de robo⁷.

⁴ Esta información fue procesada a partir de la base de datos del Ministerio de Salud de la Nación.

A efectos de este trabajo se agrupó en Homicidios, a los homicidios propiamente dichos más las "muertes con armas de fuego de intención no determinada".

Se decidió realizar esta operación en virtud de la similitud entre por un lado de la suma de homicidios y muertes con armas de fuego de intención no determinada del Ministerio de Salud y por el otro las estadísticas de homicidios del Ministerio de Seguridad de la Provincia. A su vez, es similar la proporción de sexos entre la población víctimas de homicidios y la de muertes con armas de fuego de intención no determinada.

Estas características nos hacen suponer que en líneas generales las "muertes con armas de fuego de intención no determinada" son homicidios, pero posiblemente se encuentran incluidos algunos casos minoritarios que no lo sean.

En el caso que no hubiéramos hecho esta suma, el análisis de la base de datos habría sido inservible por la cantidad de muertes con armas de fuego de intención no determinada, 9.627 casos frente a 19.354 homicidios.

Este criterio de agrupación de datos fue discutido con expertos del Ministerio de Salud de la Provincia, a quienes les resultó razonable. Por otro lado, se omitió agrupar también a otras "muertes de intención no determinada", causadas con otros instrumentos (asfixia, ahogamiento, envenenamiento, etc...), que hacían más difícil interpretarlos.

⁵ Las tasas de homicidios cada 100.000 habitantes tomando como referencia la población del Censo 2001, fueron en el 2005 7,5 y en el 2002 12,2.

⁶ La tasa de suicidios cada 100.000 habitantes, tomando como referencia la población del Censo 2001, en el año 2005 fue de 8,5.

⁷ DIRECCIÓN NACIONAL DE POLÍTICA CRIMINAL, "Reporte Anual del Sistema de Alerta Temprana – Homicidios"

VIOLENCIA Y USO DE ARMAS DE FUEGO EN LA PROVINCIA DE BUENOS AIRES

Khatchik Derghougassian y Diego M. Fleitas

dfleitas@app.org.ar - kderghougassian@udesa.edu.ar

Desenlaces fatales

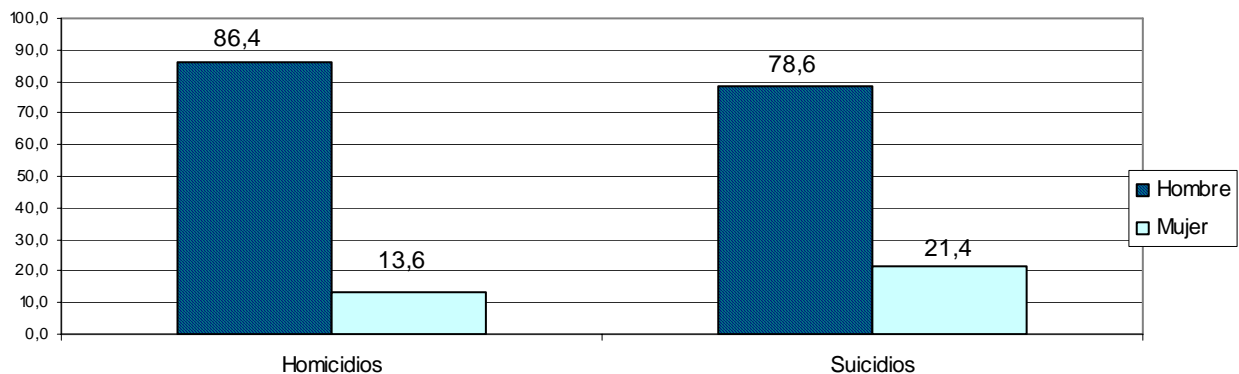
Un joven de 22 años asesinó a sus padres y su hermano, en Mar del Plata en diciembre del '97. Luego de una discusión, el joven tomó un arma calibre 38 y les disparó primero a su padre, a su hermano y luego hirió a su hermana que había ido a la casa a ver que sucedía. Más tarde, tomó su bicicleta y fue hasta la casa de su madre a quien también asesinó.

Otro caso fue el de un joven de 18 años, quien luego de una discusión por ruidos, salió de la casa empuñando una pistola Glock 9 milímetros y mató de cuatro tiros a uno de sus vecinos en San Miguel. Después intentó hacer lo mismo con su hijo y su esposa, pero el arma se había quedado sin balas.

En el caso de los homicidios por conflictos interpersonales, en muchísimos casos la existencia a un arma de fuego determinó que la disputa terminara en un asesinato, cuando se podría haber evitado restringiendo la accesibilidad a dicha arma. Por lo que un eje muy importante de la políticas de prevención de homicidios es precisamente disminuir la proliferación de armas a través, entre otras medidas, de planes de recolección.

En lo que respecta a la composición por género en el total de las víctimas de homicidios y suicidios, en el siguiente cuadro vemos que en su gran mayoría son hombres, siendo el 86,4% de los homicidios y el 78,6% de los suicidios.

Argentina - Porcentaje de Mujeres y Hombres en Homicidios 1) y Suicidios (1997-2005)



1) Las muertes con Armas de Fuego de Intención no determinada fueron agregadas a los homicidios, ya que las características de las mismas nos hacen suponer que la gran mayoría son, efectivamente, homicidios.

Fuente: Procesamiento propio base de datos de Mortalidad por Causas Externas Ministerio de Salud de la Nación.

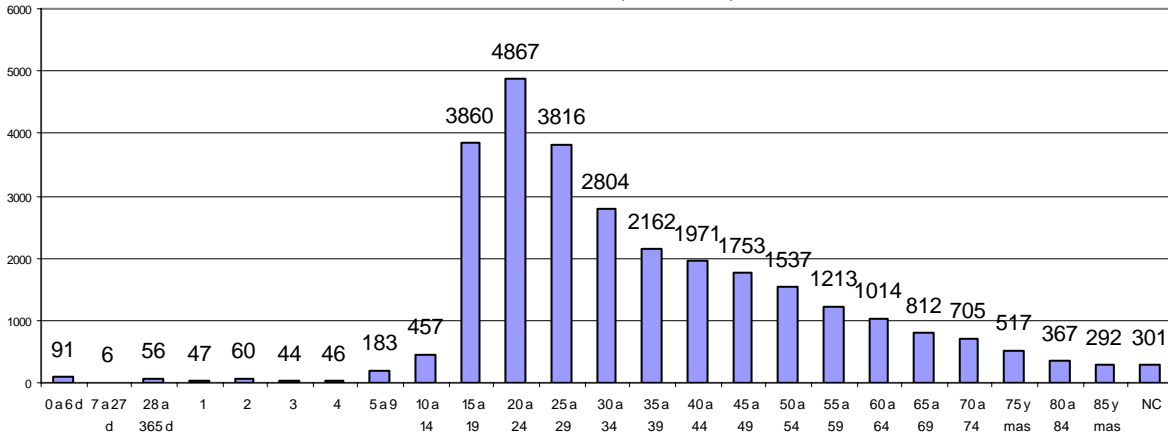
Los autores de los homicidios dolosos también se caracterizan por ser hombres y jóvenes. En el año 2004, de un total de 1.582 imputados, el 91% eran de sexo masculino y un 46% menores de 24 años⁸.

En cuanto a la composición por grupo etario de las víctimas de homicidio, en el siguiente cuadro vemos que los grupos con mayor cantidad de casos son los de jóvenes. De estas cifras se puede deducir que los hombres jóvenes son los que principalmente se encuentran atrapados en una dinámica de violencia, en la que son tanto víctimas como victimarios.

⁸ DIRECCIÓN NACIONAL DE POLÍTICA CRIMINAL, op. cit.

Argentina- Homicidios 1) por Grupo Etario

Cantidad (1997-2005)



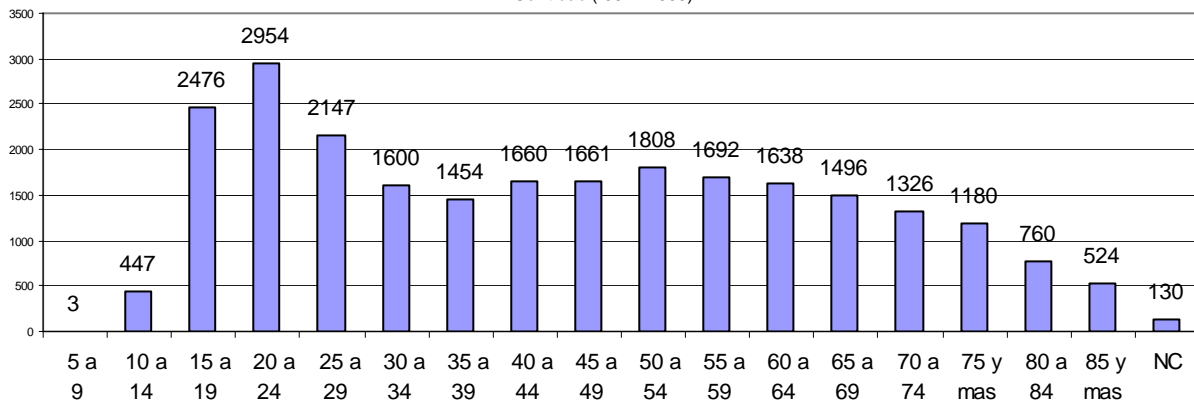
1) Las muertes con Armas de Fuego de Intención no determinada fueron agregadas a los homicidios, ya que las características de las mismas nos hacen suponer que la gran mayoría son, efectivamente, homicidios.

Fuente: Procesamiento propio de la base de datos de Mortalidad por Causas Externas Ministerio de Salud de la Nación.

En el caso de los suicidios, vemos que también que son los grupos de los jóvenes los que tienen mayor cantidad de víctimas. Sin embargo, los grupos de edad avanzada también tendrían tasas muy altas respecto a la cantidad de población de sus respectivos grupos etarios.

Argentina - Suicidios por Grupo Etario

Cantidad (1997 - 2005)



Fuente: Procesamiento propio de la base de datos de Mortalidad por Causas Externas Ministerio de Salud de la Nación.

2.1. Muertes con Armas de Fuego en la Argentina.

El total de muertes causadas por armas de fuego en la Argentina fueron 31.043 de 1997 al 2005. Este número está compuesto por 20.383 homicidios⁹, 8.438 suicidios y 2.222 accidentes con armas de fuego¹⁰. Dicha cantidad de muertes sin duda es un llamado de atención acerca de la dimensión del problema de la violencia y uso de armas de fuego, y de la necesidad de llevar adelante políticas integrales para solucionarlo.

En el siguiente cuadro vemos que del total de homicidios y suicidios, un 70,3% y un 33,8% fueron cometidos con armas de fuego, respectivamente.

A las armas, ¿las carga el diablo?

Accidentes con armas de fuego

Un estudio recientemente realizado por la Asociación para Políticas Públicas (APP)* señaló que más del 50% de los poseedores de armas la tienen por razones de protección personal. Sin embargo, las armas constituyen también un riesgo, del cual los usuarios no siempre son conscientes o están dispuestos a reconocer.

Existen innumerables casos que testimonian los riesgos de tener armas: el del niño de tres años, que en mayo de 2007 en la ciudad de La Plata se disparó mortalmente en la cabeza mientras manipulaba el arma que su padre tenía en el placard; o el del hombre que en Bahía Blanca mató a su mujer pensando que era un ladrón, cuando ella intentaba entrar en la casa por un ventiluz pues se había olvidado las llaves, por lo que el arma que se había comprado para proteger a su familia terminó causando la muerte de uno de sus miembros.

La gente expertas en armas muchas veces piensa "a mi no me va a pasar" pero los accidentes pueden ocurrir a todos. Por ejemplo, fue el caso del suboficial del Servicio Penitenciario Federal a quien en junio de 2001, en la estación un vagón de tren en Santos Lugares, se le disparó accidentalmente su arma mientras buscaba cigarrillos en el bolso, resultando muerto un pasajero; o del de Daniel Sanz a quien en el 2005 se le disparó accidentalmente una escopeta y mató a un amigo. Conmocionado por el hecho, el hombre se suicidó a los pocos minutos con su arma.

* Dato extraído de un estudio encargado por APP a IPSOS-Mora y Araujo (Abril 2007)

Argentina - Porcentaje de Uso de Armas de Fuego en Homicidios¹ y Suicidios (1997 - 2005)



1) Las muertes con Armas de Fuego de Intención no determinada fueron agregadas a los homicidios, ya que las características de las mismas nos hacen suponer que la gran mayoría son, efectivamente, homicidios.

Fuente: Procesamiento propio de la base de datos de Mortalidad por Causas Externas Ministerio de Salud de la Nación.

Los hombres son en mayor proporción víctimas de las armas de fuego. Por ejemplo, un 73,3% de los homicidios de los hombres son efectuados con dichas armas, mientras que en las mujeres el

⁹ El total de los homicidios se componen por 10.756 homicidios y 9.627 muertes con armas de fuego de intención no determinada, criterio de agrupación que fuera explicado previamente.

¹⁰ Procesamiento propio de la base de datos del Ministerio de Salud de la Nación.

porcentaje es del 57,6%. En el caso de los suicidios de hombres, un 36,2% son cometidos con armas de fuego, mientras que los de las mujeres sólo un 24,9%.

Esta diferencia en parte se debe a un mayor vínculo de los hombres con la violencia física, con una cultura de armas de fuego y su posesión. Esto se hace evidente en el hecho de que los hombres son el 96% de los inscriptos como poseedores de armas ¹¹.

Armas de fuego: un instrumento de violencia contra la mujer

La violencia armada afecta a los hombres y las mujeres de manera diferente. Pese a que la gran mayoría de las víctimas son hombres, las mujeres también son afectadas por la violencia asociada al uso de armas de fuego, que son a menudo utilizadas para intimidar y así facilitar violaciones y otros tipos de violencia física o psicológica contra las mujeres. Ese fue el caso de una joven de 25 años que fue asesinada de un balazo por su novio que la vio bebiendo cerveza con unos amigos en la puerta de su casa de Mar del Plata, en febrero de 2005.

A su vez, en los casos de violencia doméstica, la presencia de armas de fuego multiplica el riesgo de muerte. Como por ejemplo el caso de una familia de Baradero en agosto de 2006, donde tras una discusión conyugal el hombre empezó a golpear a su mujer y luego disparó ocho tiros, de los cuales cinco dieron en ella. Pese a haber quedado gravemente herida, la esposa tomó otra arma que había en el hogar y le disparó a su marido en el pecho, provocándole la muerte inmediata.

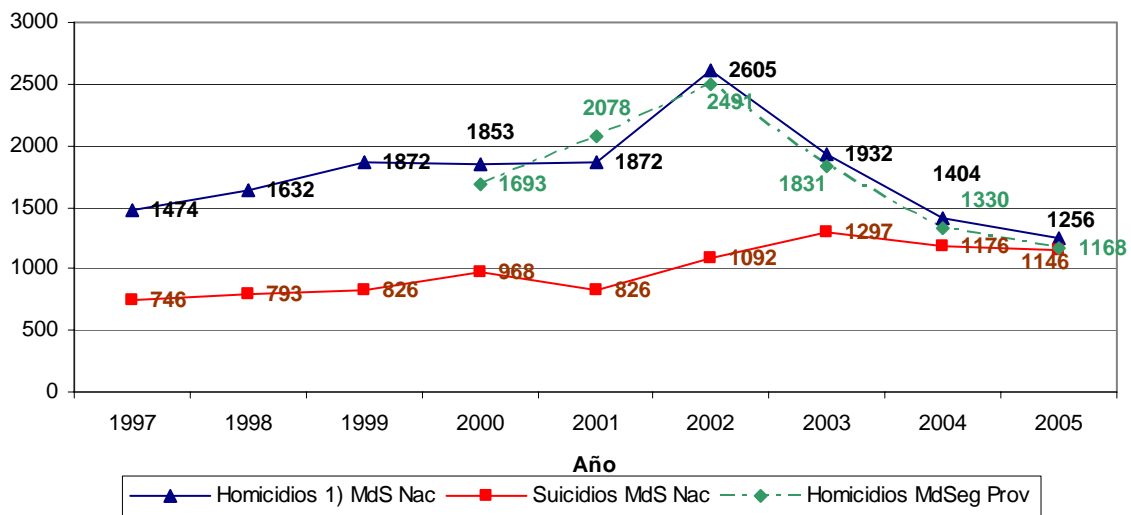
¹¹ DNPC, "Informe Preliminar sobre Datos Oficiales Existentes en Materia De Armas De Fuego", www.jus.gov.ar (10/05/05)
VIOLENCIA Y USO DE ARMAS DE FUEGO EN LA PROVINCIA DE BUENOS AIRES
Khatchik Derghougassian y Diego M. Fleitas
dfleitas@app.org.ar - kderghougassian@udesa.edu.ar

3. Provincia de Buenos Aires

La Provincia de Buenos Aires no sólo no fue una excepción a la escalada de delito y violencia ocurrida en la Argentina, sino que es uno de los componentes que principalmente la explican. Así, entre 1997 y el 2005 ocurrieron un total de 15.900 homicidios, los cuales tuvieron un aumento progresivo a partir de 1997 hasta llegar a un pico de 2.605 casos en el 2002. Luego, hubo un descenso notable a 1.256 muertes en el 2005¹², lo que finalmente implicó una baja en su tasa del 14,8% respecto al año 1997.

En el caso de los suicidios, el número total fue de 8.870 casos desde 1997 al 2005, y también sufrieron un paulatino aumento para llegar a un pico de 1.297 casos en el 2002 y luego descender levemente hasta 1.146 suicidios en el 2005¹³, lo que implicó un crecimiento del 53,6% respecto al año 1997.

Provincia de Buenos Aires - Homicidios y Suicidios
(1997-2005)



1) Las muertes con Armas de Fuego de Intención no determinada fueron agregadas a los homicidios, ya que las características de las mismas nos hacen suponer que la gran mayoría son, efectivamente, homicidios.

Fuente: Pro cesamiento propio de las bases de datos de M de Salud de la Nación y del M de Seguridad de la Provincia.

Es notable como, de acuerdo a las estadísticas del Ministerio de Salud de la Nación, en la Provincia de Buenos Aires se logra bajar los homicidios un 52% del 2002 al 2005, mientras que en el resto del país ese descenso fue menor, de un 19,5 %. De acuerdo a funcionarios de la Provincia, una de las razones que explican la disminución de los homicidios, además del la mejora de la situación político-social, fue el descenso de los robos de automotores, los cuales en muchas ocasiones terminaban en homicidios. Dicho descenso se habría logrado gracias al mayor control sobre los reductores de autos robados.

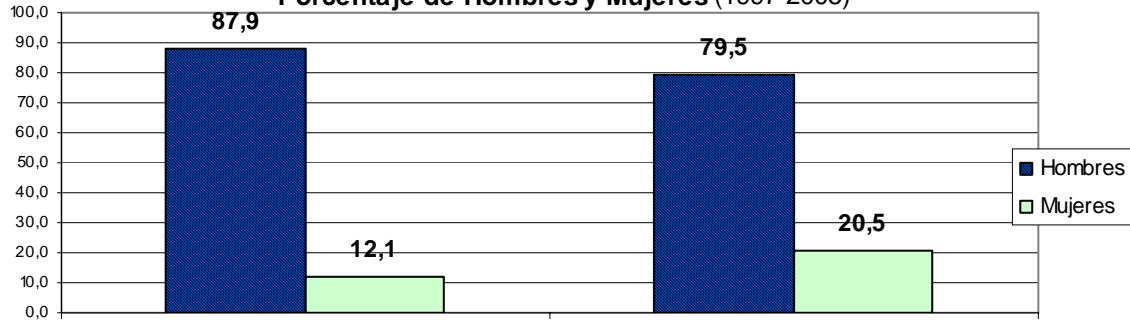
Asimismo, en el cuadro anterior se ve la cantidad de homicidios conforme las estadísticas del Ministerio de Seguridad de la Provincia cuyos números totales y tendencia es casi idéntica a las citadas de homicidio, sumado al número de "muertes con armas de fuego de intención no determinada" del Ministerio de Salud de la Nación. Lo cual es un indicio de que fue correcto haber sumado dichas categorías.

En cuanto a la composición de género en los homicidios y suicidios, en el siguiente gráfico se observa que la enorme mayoría son hombres.

¹² Las tasas de homicidios cada 100.000 h tomando como referencia el Censo de 2001, en el año 2002 fue 18,84, y en el 2005 fue 9,08.

¹³ La tasa de suicidios cada 100.000 h en el año 2005 fue 8,29.

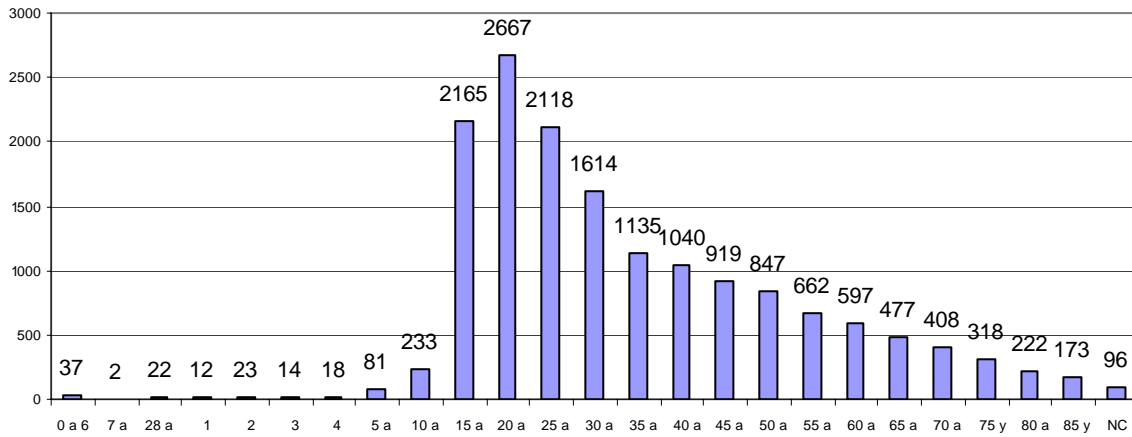
**Provincia de Buenos Aires - Homicidios 1) y Suicidios
Porcentaje de Hombres y Mujeres (1997-2005)**



1) Las muertes con Armas de Fuego de Intención no determinada fueron agregadas a los homicidios, ya que las características de las mismas nos hacen suponer que la gran mayoría son, efectivamente, homicidios.
Fuente: Procesamiento propio de la base de datos de Mortalidad por Causas Externas del Ministerio de Salud de la Nación.

Respecto a la composición por grupo etario de las víctimas de homicidio en la Provincia, en el siguiente cuadro vemos que los grupos con mayor cantidad de casos son los de jóvenes

**Prov.de Buenos Aires - Homicidios 1) por Grupo Etario
Cantidad (1997 - 2007)**

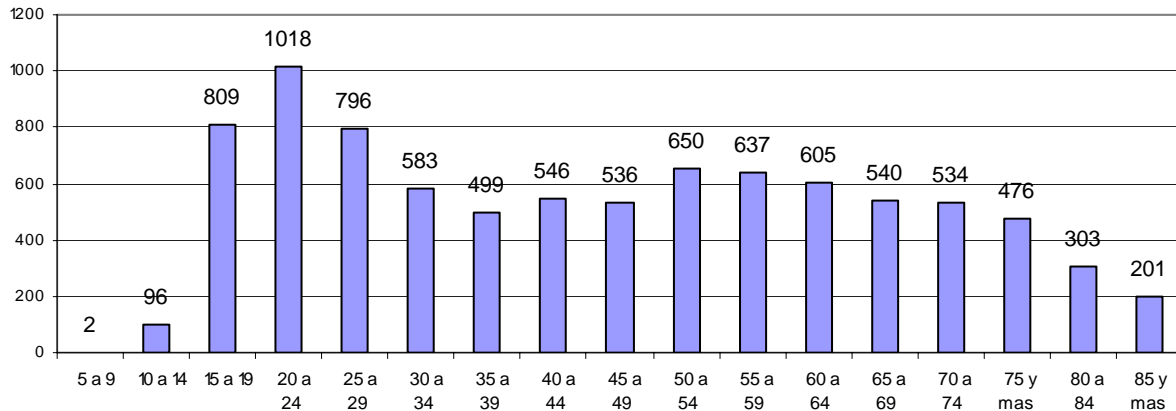


1) Las muertes con Armas de Fuego de Intención no determinada fueron agregadas a los homicidios, ya que las características de las mismas nos hacen suponer que la gran mayoría son, efectivamente, homicidios.
Fuente: Procesamiento propio de la base de datos de Mortalidad por Causas Externas del Ministerio de Salud de la Nación.

En el caso de los suicidios en la Provincia de Buenos Aires, en forma similar que la Argentina, el grupo de los jóvenes es el que tiene mayor cantidad de víctimas. Sin embargo, los de edad avanzada también tendrían tasas muy altas en proporción a la cantidad de población de sus respectivos grupos etarios.

Prov.de Buenos Aires - Suicidios por Grupo Etario

Cantidad (1997 - 2005)



Fuente: Procesamiento propio de la base de datos de Mortalidad por Causas Externas Ministerio de Salud de la Nación.

Vale la pena recordar que de 1997 al 2005 los suicidios se incrementaron un 53% en la Provincia de Buenos Aires, pero ese crecimiento no fue igual en todos los grupos, sino que fue más importante entre los grupos de jóvenes en general, y jóvenes hombres en particular. Por ejemplo el incremento de los suicidios de los grupos de 15 a 19 y 20 a 24 años fue de un 156% y un 148% respectivamente. En el caso de los hombres pertenecientes a los grupos de 15 a 19 y 20 a 24 años el aumento fue del 185% y 204% respectivamente

Este incremento es muy preocupante y se debería por un lado hacer un estudio más profundo sobre el tema, y por el otro llevar adelante programas tendientes a solucionar o al menos minimizar dentro de lo posible esta epidemia de suicidios. Se pueden hipotetizar muchas causas que confluyen en este fenómeno, entre ellas la crisis económico-social, posibles epidemias de consumo de drogas (por ej. paco), o incluso cambios en los patrones de sexualidad.¹⁴

3.1. Muertes con Armas de Fuego en la Provincia

Las muertes causadas por armas de fuego en la Provincia de Buenos Aires fueron 16.356, de 1997 al 2005. Este número está compuesto por 12.790 homicidios¹⁵, 3.448 suicidios y 118 accidentes con armas de fuego.¹⁶

¹⁴ WORLD HEALTH ORGANIZATION "World Report on Violence and Health", Geneva, 2002.

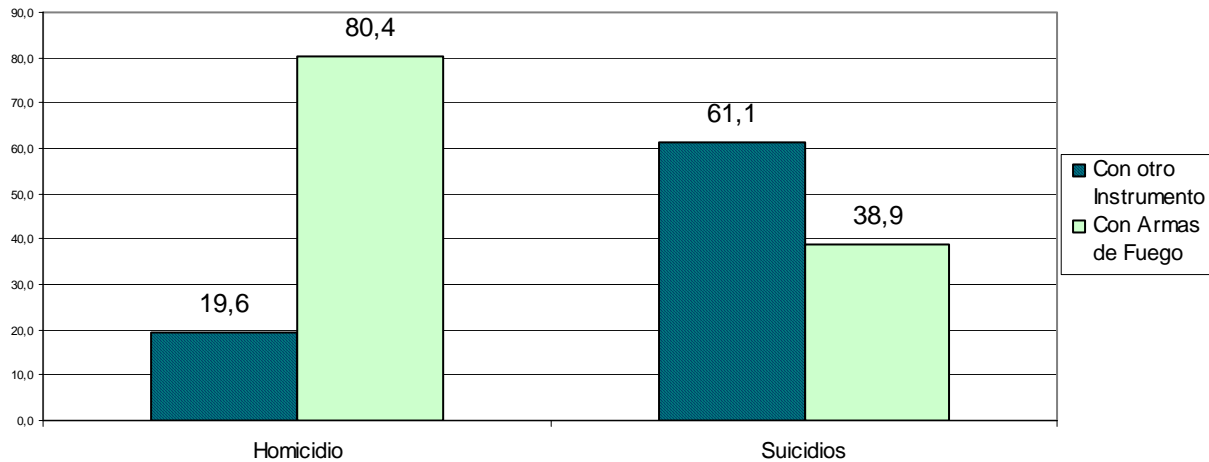
¹⁵ El total de los "homicidios" se componen por 8.209 homicidios y 7.691 muertes con armas de fuego de intención no determinada, criterio de agrupación que fuera explicado previamente.

¹⁶ Es de notar el bajo número de accidentes con armas de fuego, en especial si se lo compara al total de la Argentina, 2.222 casos, por lo que posiblemente debe haber un problema estadístico a la cifra de accidentes.

Es posible que parte de las 7.691 muertes con armas de fuego de intención no determinada sean accidentes.

En cuanto al porcentaje de uso de armas de fuego, en el siguiente cuadro vemos que un 80,4% de los homicidios y el 38,9% de los suicidios son cometidos con dichas armas.

Prov.de Buenos Aires - Homicidios ¹⁾ y Suicidios
Porcentaje de Uso de Armas de Fuego (1997 - 2005)



¹⁾ Las muertes con Armas de Fuego de Intención no determinada fueron agregadas a los homicidios, ya que las características de las mismas nos hacen suponer que la gran mayoría son, efectivamente, homicidios.

Fuente: Procesamiento propio de la base de datos de Mortalidad por Causas Externas del Ministerio de Salud de la Nación

Es de notar que dicho porcentaje es notablemente mayor en la Provincia de Buenos Aires que en el resto del país, donde un 58% de los homicidios y un 31% de los suicidios son cometidos con armas de fuego. Algunas razones que en parte podrían explicar esta diferencia son, por un lado, los altos niveles de violencia correlacionados con el uso de armas de fuego que hubo en la Provincia, y por el otro, una mayor proliferación de armas en la Provincia, donde se estima que un 10,6% de los hogares tendrían armas contra el 9,8% de todo el país, diferencia que sería mayor si en ese último porcentaje no estuviera también comprendida la Provincia de Buenos Aires.¹⁷

El porcentaje de los hombres que son víctimas de homicidios o suicidios con armas de fuego es mayor que el de mujeres. Así, un 82,4% de los homicidios de hombres son cometidos con armas de fuego mientras que las mujeres es el 65,9%. El 40,6% de los suicidios de hombres son realizados con armas de fuego, y los de las mujeres corresponden a un 32%.

Asimismo, es notable el alto porcentaje de uso de armas de fuego en los suicidios de jóvenes, y en particular de mujeres jóvenes. Por ejemplo, el porcentaje de uso de armas de fuego en el grupo de 15 a 19 años es del 46,3%; mientras que los porcentajes para hombres y mujeres de este grupo, son del 46,8% y el 45%, respectivamente. Estos porcentajes son más altos que los promedios citados en el párrafo anterior, en especial en el caso de las mujeres. Además, este uso de armas de fuego en suicidios de jóvenes es mayor que la del resto del país donde para el mismo grupo de 15 a 19 años los porcentajes de uso de armas de fuego de hombres y mujeres son 32,2% y 30,2% respectivamente.

SUICIDIOS y ARMAS DE FUEGO

El fácil acceso a un arma de fuego y su letalidad aumentan las posibilidades de éxito en intentos de suicidio.

Por ejemplo, ello ocurrió cuando un chico de 17 años se suicidó luego de que se le escapara un tiro que le perforó la cabeza a un amigo, en enero del 2002.

Casi a la misma hora, Walter Olmos, un conocido cantante de música tropical, se disparó en la cabeza, aparentemente jugando a la ruleta rusa.

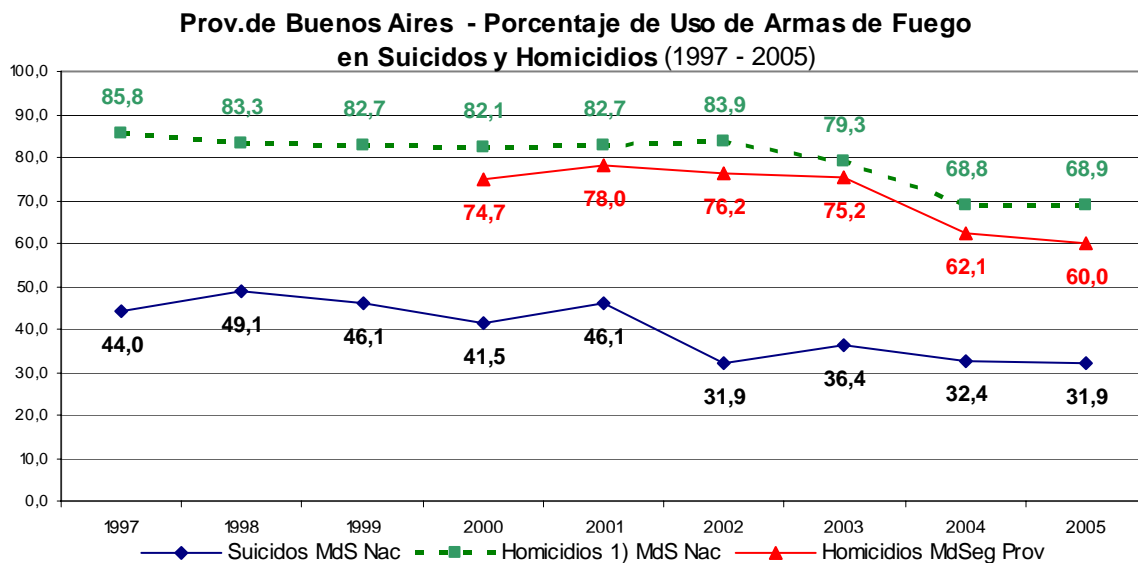
Esta mayor proporción de uso de armas por jóvenes puede estar relacionado con cambios socio culturales, o con la mayor accesibilidad de armas de fuego (por ej. en manos de los padres o en grupos de riesgo), o con los suicidios "impulsivos" de adolescentes en los cuales el acceso a un medio más letal aumenta las probabilidades de que la tentativa termine fatalmente.

¹⁷ MINISTERIO DE SALUD DE LA NACIÓN, "Primera Encuesta Nacional de Factores de Riesgo", Buenos Aires, 2006.

En los homicidios también hay una mayor incidencia de uso de las armas de fuego en los grupos de jóvenes. De tal forma, en el grupo de víctimas de 15 a 19 años, el porcentaje de uso de armas es del 88,4%. El porcentaje en el caso de los hombres pertenecientes al citado grupo es del 89,6% y en las mujeres es el 77,4%.

Entonces, en dicho grupo etario se encuentran asociados altos niveles de violencia (homicidios y suicidios) con altos porcentajes de uso de armas de fuego. Si bien, no se puede establecer linealmente una relación causal, es decir si el aumento del uso de armas provoca más violencia o viceversa, se puede afirmar que existe una interrelación muy fuerte entre ambos fenómenos, y que se reitera en otras estadísticas.

Por ejemplo, en el siguiente cuadro vemos como ha evolucionado el porcentaje de uso de armas de fuego en homicidios y suicidios. En el caso de los homicidios se produjo un descenso de la proporción de uso de armas a partir del 2003 que coincide con la caída de las tasas de homicidios.¹⁸



1) Las muertes con Armas de Fuego de Intención no determinada fueron agregadas a los homicidios, ya que las características de las mismas nos hacen suponer que la gran mayoría son, efectivamente, homicidios.

Fuente: Procesamiento propio de las bases de datos del M de Salud de la Nación y del Mi de Seguridad de la Provincia.

Mientras que en el caso de los suicidios, el uso de armas de fuego baja notablemente a partir del 2002, a pesar de que en dicho año la cantidad de suicidios aumenta. Más allá de la posibilidad de que haya un problema estadístico, resulta difícil explicar esta correlación negativa. De todas maneras, es de señalar que en los grupos de edad intermedia el incremento en los suicidios a partir del 2002 principalmente, se produce no con armas de fuego sino con otros instrumentos. Fenómeno que quizás está vinculado con altos niveles de crisis y desempleo en una población que, de otra forma, no habría sido un grupo de riesgo.

En el caso de los homicidios cometidos en ocasión robo, el porcentaje de uso de armas de fuego fue del 80% en el año 2005¹⁹. Al respecto, vale la pena notar que de acuerdo las estadísticas nacionales el porcentaje de uso de armas de fuego en robos es mucho menor, un 30%, lo cual es un indicador de la mayor peligrosidad de las armas, valga la perogrullada, ya que a pesar de ser menos usadas en los robos, son las que causan la enorme mayoría de las muertes. En el caso de los robos de autos el uso de armas de fuego es mucho mayor, un 71%, lo que refuerza la hipótesis

¹⁸ En el cuadro se ve también la similitud de los porcentajes y su evolución entre los datos del Ministerio de Salud agregados y los del Ministerio de Seguridad, lo cual también en un indicador de fue apropiado agrupar homicidios con "muertes con armas de fuego de intención no determinada".

¹⁹ Procesamiento propio en base de estadísticas del Ministerio de Seguridad de la Provincia.

previamente mencionada de que la reducción de dichos robos , y consecuentemente de los robos con armas de fuego, permitió bajar los niveles de homicidios²⁰.

Entonces, se puede suponer que si mediante un plan de recolección de armas y el control de las fuentes del mercado ilegal los delincuentes comunes verían limitado su acceso a las armas de fuego, por lo que tenderían a utilizar medios menos letales, y consecuentemente bajarían los homicidios en ocasión de robo.

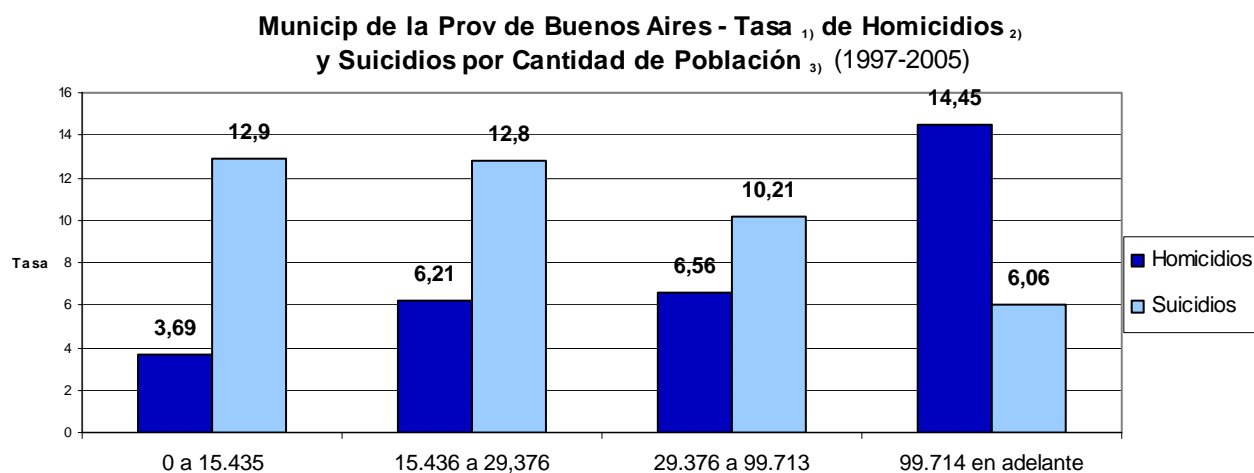
²⁰ DIRECCIÓN NACIONAL DE POLÍTICA CRIMINAL, "Informe Preliminar sobre Datos Oficiales Existentes en Materia De Armas De Fuego", www.jus.gov.ar (10/05/05).

Estas estadísticas son de todo el país en año 2003, y el porcentaje de uso de armas de fuego en robos corresponde a los robos sin contabilizar robos de autos y de bancos.

4. Municipios de la Provincia de Buenos Aires

Respecto a los hechos de violencia y uso de las Armas de Fuego en los municipios de la Provincia, claramente ocurre que en los municipios de poca población y del interior tienden a tener tasas altas de suicidios y niveles más bajos de homicidios, mientras que en los municipios de más población y del Gran Buenos Aires tiende a haber tasas más bajas de suicidios y más altas de homicidios.

De tal forma en el siguiente cuadro vemos como en el grupo de municipalidades cuya población es menor de 15.453 habitantes la tasa promedio de homicidios cada 100.000 habitantes es 3,6 mientras que en las municipalidades de más de 99.714 habitantes la tasa se cuadruplica a 14,4. Por otro lado, la tasa de suicidios de 12,9 del primer grupo es el doble que la tasa de 6 de las municipalidades más grandes. Estos altos niveles de suicidios en poblaciones pequeñas ocurren no sólo en la Provincia, sino que son un hecho común a nivel mundial.²¹



1) Tasa cada 100.000 habitantes

2) Las muertes con Armas de Fuego de Intención no determinada fueron agregadas a los homicidios,

3) El criterio de agrupación de los Municipios fueron los cuartiles de la cantidad de habitantes de los 134 municipios de la Provincia.

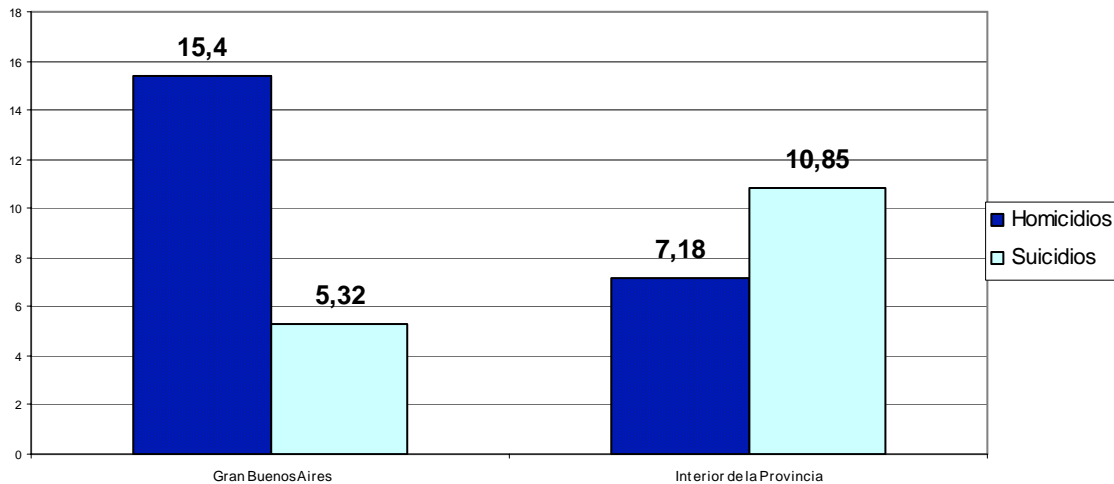
Fuente: Procesamiento propio base de datos de Mortalidad por Causas Externas Ministerio de Salud de la Nación y CENSO 2001 del INDEC.

En el siguiente cuadro se puede observar como las tasas de homicidio del Gran Buenos Aires duplican a las del interior, y como en forma inversa las tasas de suicidios del interior duplican a las del Gran Buenos Aires. Evidentemente, los municipios de mayor cantidad de población también pertenecen al Gran Buenos Aires.²²

²¹ WORLD HEALTH ORGANIZATION, op. cit.

²² A efectos del cálculo se consideraron municipios del Gran Buenos Aires a: 'Almirante Brown', 'Avellaneda', 'Berazategui', 'Cañuelas', 'Escobar', 'Esteban Echeverría', 'Ezeiza', 'Florencio Varela', 'General Rodríguez', 'General San Martín', 'Hurlingham', 'Ituzaingó', 'José C. Paz', 'La Matanza', 'Lanús', 'Lomas de Zamora', 'Malvinas Argentinas', 'Marcos Paz', 'Merlo', 'Moreno', 'Morón', 'Pilar', 'Presidente Perón', 'Quilmes', 'San Fernando', 'San Isidro', 'San Miguel', 'San Vicente', 'Tigre', 'Tres de Febrero', 'Vicente López'.

**Gran Buenos Aires e Interior de la Provincia
Tasa 1) de Homicidios 2) y Suicidios (1997-2005)**



1) Tasa cada 100.000 habitantes

2) Las muertes con Armas de Fuego de Intención no determinada fueron agregadas a los homicidios,

Fuente: Procesamiento propio base de datos de Mortalidad por Causas Externas Ministerio de Salud de la Nación

En lo que respecta al porcentaje de uso de armas de fuego, en el siguiente cuadro vemos como en los homicidios en los Municipios de menor población se usan menos armas de fuego, mientras que en los suicidios es ligeramente mayor el uso de armas en dichos municipios.

Municipalidades de la Provincia de Buenos Aires Tasa 1) y Porcentaje de Uso de Armas de Fuego en Homicidios 2) y Suicidios por Cantidad de Población 3) (1997-200)				
Población	Homicidio		Suicidio	
	Tasa	% Uso de A de Fuego	Tasa	% Uso de A de Fuego
0 a 15.435	3,69	58,65	12,9	40,11
15.436 a 29,376	6,21	60,45	12,8	43,24
29.376 a 99.713	6,56	65,58	10,21	38,2
99.714 en adelante	14,45	82,15	6,06	38,34

1) Tasa cada 100.000 h, resultante de la suma de hechos de los años 1997 al 2005 dividida por 9, cuyo resultado es dividido por la cantidad de población de los municipios pertinentes, lo cual es luego multiplicado por 100.000.
2) Las muertes con armas de fuego de intención no determinada fueron agregadas a los homicidios ya que las características de las mismas nos hacen suponer que la gran mayoría son efectivamente homicidios.
3) El criterio de agrupación de los Municipios fueron los cuartiles de la cantidad de habitantes de los 134 municipios de la Provincia.
Fuente: Procesamiento propio con la base del Ministerio de Salud de la Nación de Mortalidad por Causas Externas y CENSO 2001 INDEC.

Este fenómeno se reitera si se compara el Gran Buenos Aires y el Interior de la Provincia, en el primer caso un 83,8% de los homicidios son cometidos con armas de fuego, mientras que en el interior es sólo el 64,6%.

Este mayor uso de armas de fuego en homicidios en los municipios de más de 99.714 habitantes y del Gran Buenos Aires quizás podría ser explicado por una eventual mayor cantidad de homicidios en ocasión de robo en o una dinámica de violencia y lucha entre bandas en ciudades grandes. También, de nuevo se ve confirmada la asociación vista previamente entre grandes niveles de violencia y altos porcentajes de uso de armas de fuego.

Homicidios, Desempleo y Necesidades Básicas Insatisfechas

De la comparación de las tasas de homicidios de todos los municipios de la Provincia con sus respectivas características sociodemográficas, surgió que había una correlación muy fuerte²³ de los homicidios con los porcentajes de población desocupada²⁴ y con las Necesidades Básicas Insatisfechas de cada Municipio²⁵. Es decir donde hay niveles altos de desocupación y de NBI tiende a haber niveles altos de homicidios. Esta fuerte correlación entre desocupación y delitos también surge de otra investigación en la que se ve como evolucionaron conjuntamente a lo largo de los años la desocupación y los niveles delictivos.²⁶ Lo cual nos muestra que los niveles de homicidios y de delitos en parte se explican por una dinámica vinculada con el desempleo y la pobreza, que no implica que no haya también otros factores en juego.

Un punto que es de notar respecto a los suicidios en el interior de la provincia, es que, además de las altas tasas en cada Municipio, hay grandes variaciones en las tasas de un año a otro, lo cual puede ser un indicio de “modas” u olas de suicidio, o de la existencia de factores críticos cambiantes que explican esa variación.

En el Anexo de este trabajo acompañamos las tasas de homicidios y suicidio, y los porcentajes de uso de armas de fuego de todos los municipios de la Provincia, y los mapas señalando su distribución.

²³ Es importante tener en cuenta que una correlación no necesariamente implica una relación causal. En principio, por la existencia de una correlación solo se puede afirmar que ciertas variables varían en forma similar y simultánea. Para poder afirmar la existencia de una relación causal, aparte de demostrar teóricamente dicha relación, hay que tener en cuenta la intervención de otras variables.

²⁴ Tienen un Coeficiente de Correlación de Pearson de 0,596 con una sig de 000.

Por una cuestión de información disponible el porcentaje de población desocupada, no se calculó en base a la población económicamente activa, sino sobre el total de la población. Esta circunstancia no quita que el resultado sea significativo.

²⁵ Tienen un Coeficiente de Correlación de Pearson de 0,542 con una sig de 000.

²⁶ FLEITAS, Diego “El Problema de las Armas de Fuego en el Cono Sur”, FLACSO Secretaría General, Documento de Trabajo Nro. 1, Junio 2006.

El R de Pearson entre el número de delitos en la Ciudad de Buenos Aires y la tasa de desempleo del mismo año en el Gran Buenos Aires (mes de mayo) es del 0.78 con una significancia del 0,002. Mientras que la correlación entre el número de delitos y la tasa de desempleo del mes de octubre del año anterior es 0,833 con una significancia del 0,000. La correlación entre el número de delitos y tasa de la población bajo la línea de la pobreza es menor, de un 0,65 con una significancia del 0,15. Al respecto es de aclarar que, si bien las estadísticas delictuales en la Argentina deben ser tomadas con mucha cautela, las correlaciones antecitadas, pueden ser consideradas bastante significativas, atento su alto valor y debido a que son de un distrito cuyas estadísticas tienden a ser más confiables.

4. Conclusiones

La gravedad de la situación de violencia y uso de armas de fuego en la Argentina y en la Provincia de Buenos Aires, que hemos visto a lo largo de este trabajo, exige un esfuerzo, no sólo para disminuir los problemas actuales, sino que también para prevenir escenarios mucho peores, como los que asolan a otros países Latinoamericanos, donde el deterioro social e institucional acompañado de la proliferación de armas de fuego hacen que sus tasas de homicidios sean diez veces mayores que las argentinas.

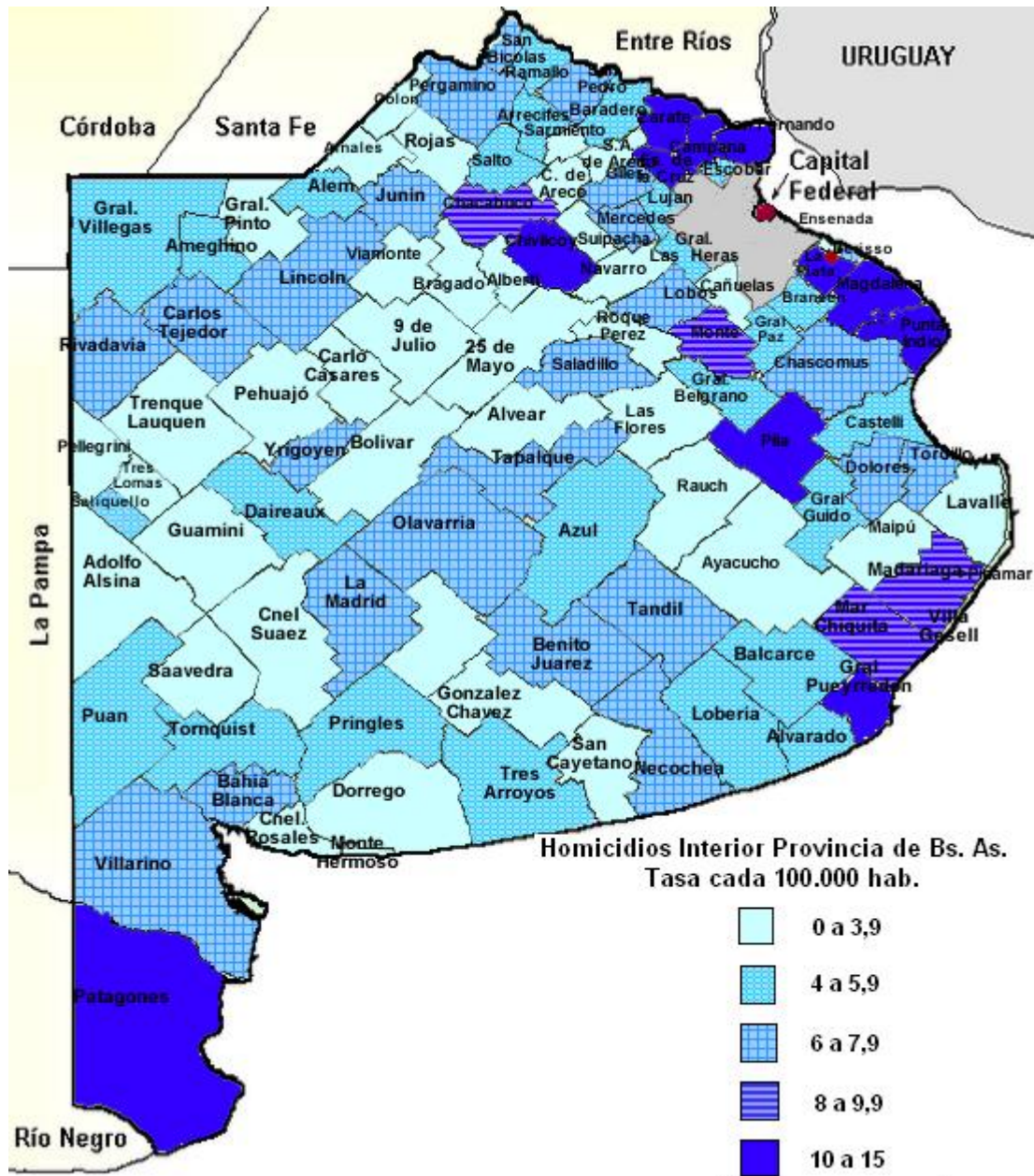
En tal sentido, no cabe duda que tanto el Estado como el conjunto de la sociedad deben llevar adelante acciones integrales para prevenir el incremento de la violencia, acciones de las que las políticas de control de armas son sólo una parte, pero no por ello son menos importantes.

Una de las políticas de control de armas es cerrar las fuentes del mercado ilegal, a través de la mejora del control de los arsenales públicos, de las armas incautadas, y de la fabricación y comercio de armas. A su vez, es muy importante que haya un muy estricto y razonable control del acceso legal a armas de fuego por particulares, no solo por los riesgos de hechos de violencia que conllevan, sino que también porque, como bien muestra la investigación realizada por *Viva Río*, decenas de miles de dichas armas terminan en el mercado ilegal.

En lo que respecta al Programa de Entrega Voluntaria de Armas de Fuego, si es eficazmente llevado a cabo permitiría reducir la cantidad de armas circulando, y al mismo tiempo serviría para concientizar y educar acerca de los riesgos de las armas y la violencia, y de esta forma reducir el número de homicidios, suicidios y accidentes que ocurren en la Argentina.

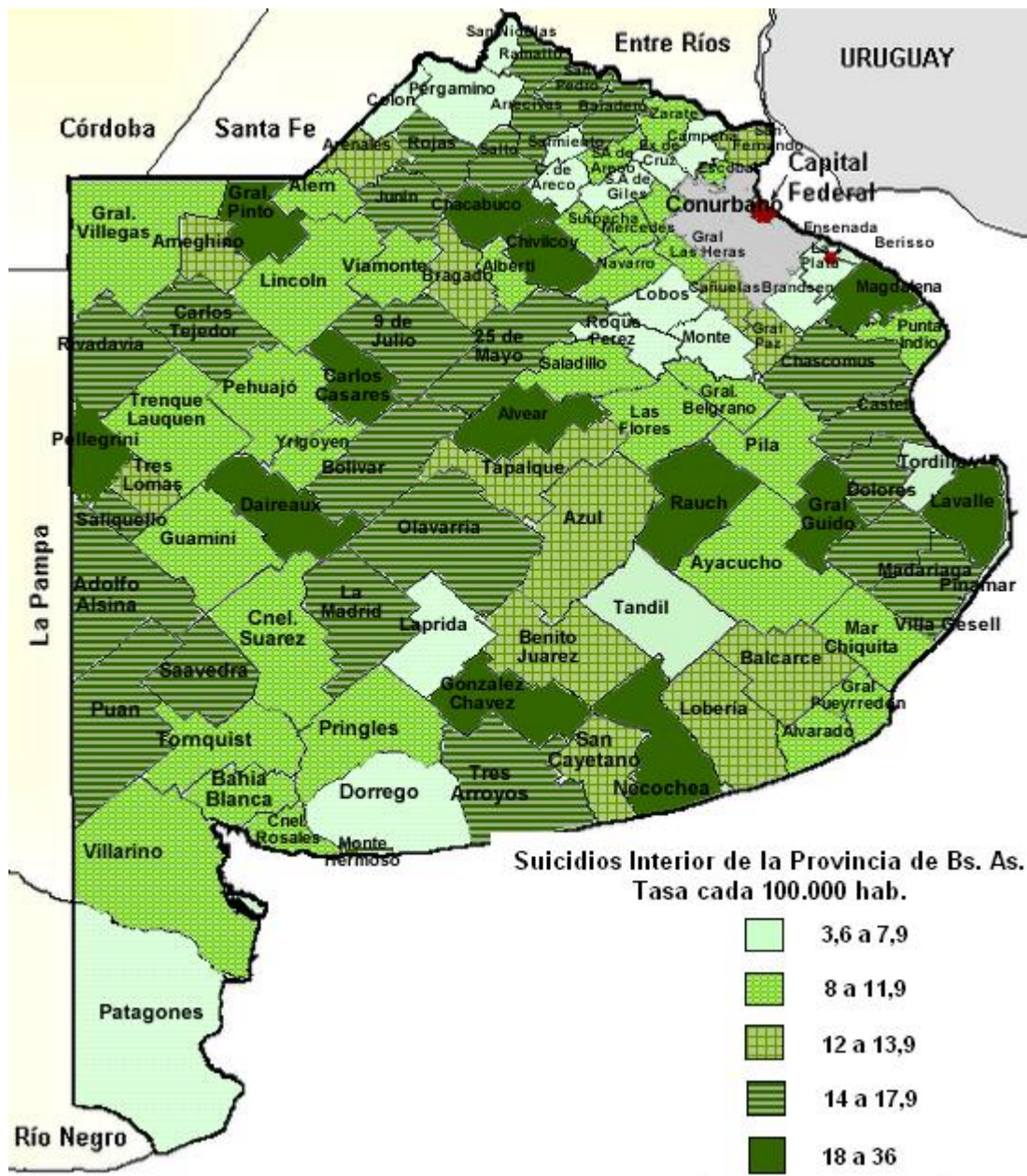
Anexo I. Mapas con la Distribución de Homicidios y Suicidios

Homicidios en los Municipios del Interior de la Provincia de Buenos Aires
Tasa Promedio 1997-2005



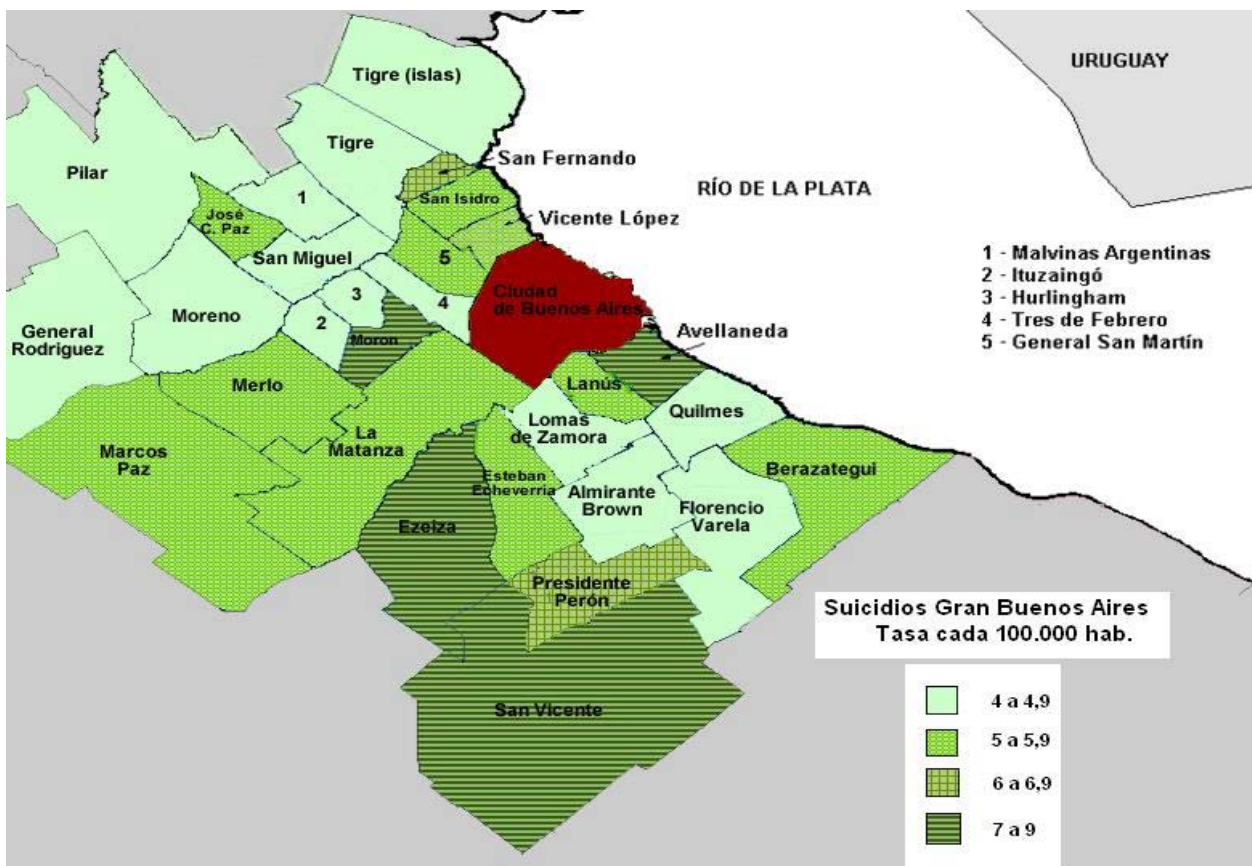
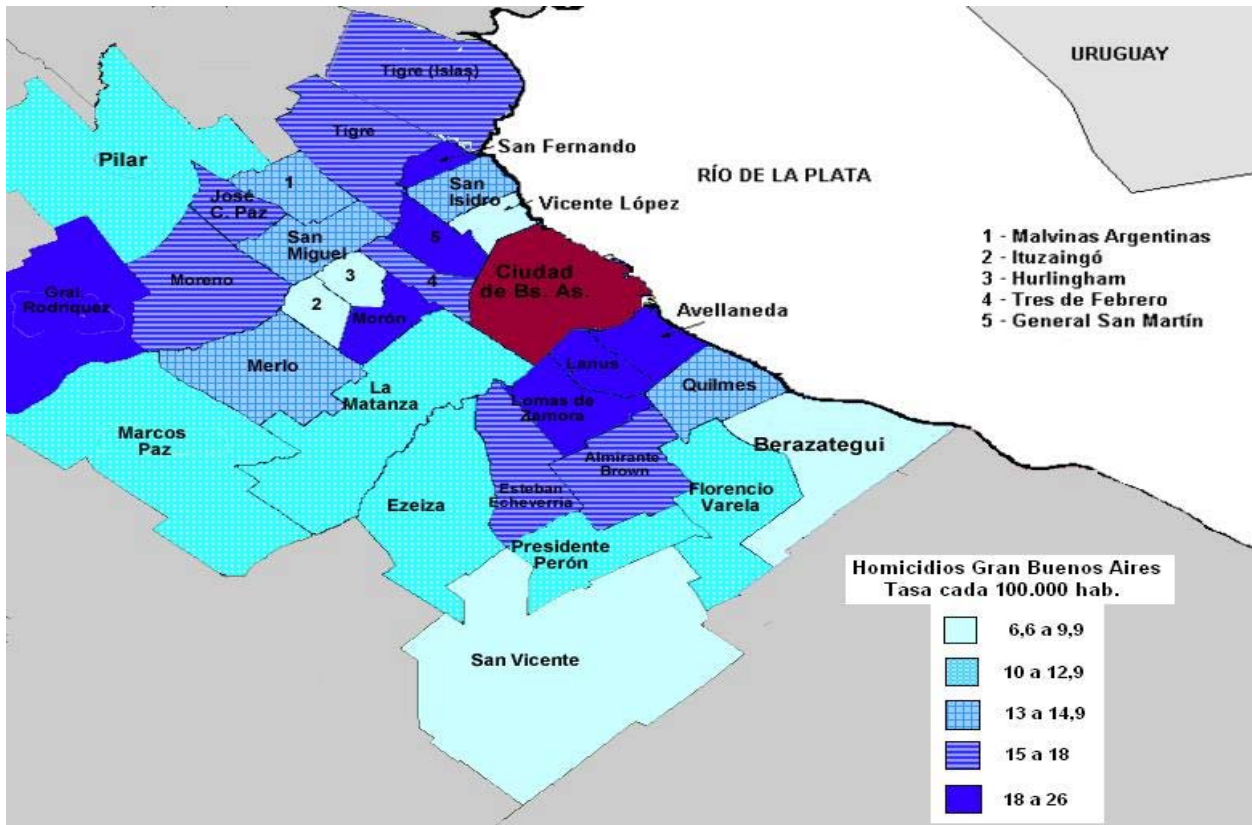
Fuente: Procesamiento propio a partir de la base de datos de Mortalidad Externa del Ministerio de Salud de la Nación.

Suicidios en los Municipios del Interior de la Provincia de Buenos Aires Tasa Promedio 1997-2005



Fuente: Procesamiento propio a partir de la base de datos de Mortalidad Externa del Ministerio de Salud de la Nación.

Homicidios y Suicidios en los Municipios del Gran Buenos Aires Tasa Promedio 1997-2005



Fuente: Procesamiento propio a partir de la base de datos de Mortalidad Externa del Ministerio de Salud de la Nación.

Anexo II. ESTADISTICO

Provincia de Buenos Aires 1997-2005			
Ranking de Homicidios		Ranking de Suicidios	
Municipalidad	Tasa	Municipalidad	Tasa
Avellaneda	26,18	Chacabuco	36,99
Morón	22,66	General Alvear	20,39
San Fernando	22,2	Adolfo Gonzales Chaves	20,31
General Rodríguez	21,59	General Guido	20,05
General San Martín	20,78	General Pinto	19,97
Lomas de Zamora	19,48	Chivilcoy	19,61
Lanús	18,25	Carlos Casares	18,93
José C. Paz	17,57	Necochea	18,83
Moreno	17,49	Rauch	18,47
Tigre	17,41	Pellegrini	18,43
Esteban Echeverría	16,99	Daireaux	18,22
Tres de Febrero	16,81	General Lavalle	18,14
Magdalena	15,39	Magdalena	18,07
Almirante Brown	15,06	Monte Hermoso	17,85
Escobar	14,78	Villa Gesell	17,85
Quilmes	14,78	Adolfo Alsina	17,78
San Miguel	13,96	Chascomús	17,74
Malvinas Argentinas	13,84	Bolívar	16,78
Merlo	13,66	Salto	16,75
San Isidro	13,38	Salliqueló	16,64
Villa Gesell	13,27	Ramallo	16,37
Ezeiza	12,91	Olavarría	16,25
Presidente Perón	12,74	Baradero	16,16
La Matanza	12,63	Veinticinco de Mayo	15,93
Pilar	12,33	General Juan Madariaga	15,8
Exaltación de la Cruz	11,49	Castelli	15,57
General Pueyrredón	11,33	Arrecifes (ex BM)	15,48
Marcos Paz	11,26	Dolores	15,42
Chivilcoy	11,16	Maipú	15,26
Zárate	10,97	General La Madrid	15,17
Patagones	10,74	Nueve de Julio	14,98
Punta Indio	10,68	San Pedro	14,68
Florencio Varela	10,41	Junín	14,66
La Plata	10,37	Rojas	14,59
Campana	10,22	Carlos Tejedor	14,44
Pila	10,05	Rivadavia	14,38
Berazategui	9,8	Puán	14,24
Mar Chiquita	9,31	Tres Arroyos	14,17
Hurlingham	9,16	Saavedra	14,09
Cañuelas	9,13	Balcarce	13,74
General Juan Madariaga	9,11	Florentino Ameghino	13,6
Vicente López	8,8	Azul	13,58
Monte	8,26	Tres Lomas	13,44
Chacabuco	8,07	Tapalqué	13,39
Necochea	7,98	Benito Juárez	13,14
Villarino	7,96	Bragado	12,97
Pergamino	7,84	General Paz	12,92
Olavarría	7,8	General Arenales	12,7
San Vicente	7,74	La Costa	12,68
Tandil	7,61	Lobería	12,41
Saladillo	7,51	San Cayetano	12,32
San Andrés de Giles	7,47	Coronel Pringles	11,98
San Nicolás	7,41	Punta Indio	11,87
Junín	7,27	Mar Chiquita	11,79
Rivadavia	7,19	Alberti	11,78
General La Madrid	7,08	General Pueyrredón	11,6
Chascomús	7	General Belgrano	11,56
Ensenada	6,91	Tornquist	11,34
Carlos Tejedor	6,74	General Viamonte	11,34
Tapalqué	6,7	Mercedes	11,32
San Pedro	6,64	San Antonio de Areco	10,94
Ituzaingó	6,61	Villarino	10,89
Bahía Blanca	6,55	Guaminí	10,86
Tordillo	6,38	Bahía Blanca	10,85

Lobos	6,37	Lincoln	10,54
Hipólito Yrigoyen	6,3	Saladillo	10,51
Benito Juárez	6,29	General Las Heras	10,42
Lincoln	6,21	Las Flores	10,38
Dolores	6,17	Pila	10,05
Mercedes	6,12	General Alvarado	10,02
Lobería	5,88	Suipacha	9,98
Ramallo	5,71	Ayacucho	9,6
Luján	5,67	San Vicente	8,98
Baradero	5,64	Leandro N. Alem	8,83
Daireaux	5,61	Hipólito Yrigoyen	8,82
Leandro N. Alem	5,43	Coronel Suárez	8,76
General Paz	5,38	Pehuajó	8,68
Arrecifes (ex BM)	5,3	Navarro	8,44
Carlos Casares	5,26	Luján	8,39
General Alvarado	5,17	Coronel Rosales	8,34
Berisso	5,13	Trenque Lauquen	8,3
Salliqueló	5,12	General Villegas	8,06
General Belgrano	5,06	Zárate	8,01
Balcarce	5,02	Morón	7,9
General Villegas	4,99	La Plata	7,82
Bragado	4,97	Campana	7,7
La Costa	4,96	Colón	7,58
Brandsen	4,93	Tandil	7,5
Coronel Pringles	4,79	Roque Pérez	7,13
Azul	4,76	Ezeiza	7,11
Tornquist	4,72	Avellaneda	7,09
Tres Arroyos	4,66	Pinamar	6,99
Salto	4,57	San Fernando	6,98
General Las Heras	4,34	Brandsen	6,91
Castelli	4,25	Presidente Perón	6,65
Florentino Ameghino	4,08	Cañuelas	6,52
Puán	4,07	Exaltación de la Cruz	6,44
General Guido	4,01	Tordillo	6,38
Rojas	3,89	San Nicolás	6,21
Rauch	3,85	Capitán Sarmiento	6,05
General Viamonte	3,78	Lobos	6,03
Las Flores	3,77	Marcos Paz	5,89
Bolívar	3,77	Merlo	5,84
Pellegrini	3,69	Ensenada	5,83
General Lavalle	3,63	Esteban Echeverría	5,83
Ayacucho	3,39	Lanús	5,59
Maipú	3,27	La Matanza	5,54
General Alvear	3,06	Berazategui	5,44
General Pinto	3	Vicente López	5,35
General Arenales	2,99	San Andrés de Giles	5,33
Tres Lomas	2,99	Berisso	5,27
Guaminí	2,96	José C. Paz	5,21
Pehuajó	2,89	San Isidro	5,18
Veinticinco de Mayo	2,87	General San Martín	5,18
Saavedra	2,82	Monte	5,08
Adolfo Gonzales Chaves	2,77	Escobar	5,05
San Antonio de Areco	2,6	Pergamino	5,04
Coronel Rosales	2,59	Lomas de Zamora	4,94
Suipacha	2,5	Ituzaingó	4,92
Coronel Suárez	2,37	Moreno	4,91
Nueve de Julio	2,17	Pilar	4,78
Navarro	2,11	Carmen de Areco	4,76
Roque Pérez	2,04	Tres de Febrero	4,76
Pinamar	1,61	Quilmes	4,73
Adolfo Alsina	1,37	Florencio Varela	4,71
Colón	1,22	Tigre	4,57
Trenque Lauquen	1,11	Almirante Brown	4,37
Capitán Sarmiento	0,86	Malvinas Argentinas	4,36
Monte Hermoso	0	Hurlingham	4,32
San Cayetano	0	General Rodríguez	4,25
Alberti	0	San Miguel	4,13
Carmen de Areco	0	Coronel Dorrego	3,66
Coronel Dorrego	0	Laprida	3,44
Laprida	0	Patagones	1,59
1)Tasa sobre 100.000 hab. promediada de los años 1997 al 2005			
Fuente: Procesamiento propio con la base del Ministerio de Salud de la Nación de Mortalidad por Causas Externas.			

Nota Aclaratoria: Algunos de estos porcentajes de la siguiente tabla deben ser interpretados con prudencia, ya que hay municipios pequeños con muy pocos casos, en lo que quizás hubo un solo homicidio y fue con armas de fuego, y eso da un porcentaje del 100% de los casos.

Municipios de la Provincia de Buenos Aires Ranking de Porcentaje de Uso de Armas de Fuego 1997-2005			
Homicidios		Suicidios	
Municipalidad	%	Municipalidad	%
Adolfo Alsina	100	General Guido	80
General Las Heras	100	Leandro N. Alem	76,92
General Lavalle	100	Hipólito Yrigoyen	71,43
General Paz	100	Coronel Dorrego	70
Roque Pérez	100	Villarino	69,23
San Antonio de Areco	100	Lobería	68,42
Tordillo	100	Saladillo	67,86
San Andrés de Giles	92,86	Pila	66,67
Chivilcoy	91,89	Adolfo Alsina	65,38
Tres de Febrero	91,55	Monte	62,5
General San Martín	90,98	General La Madrid	60
Benito Juárez	90,91	Rivadavia	60
San Miguel	90,25	Ayacucho	58,82
Lobería	88,89	Colón	58,06
Pergamino	88,57	Capitán Sarmiento	57,14
José C. Paz	88,46	Dolores	57,14
Malvinas Argentinas	88,4	Roque Pérez	57,14
Almirante Brown	87,98	Veinticinco de Mayo	54
Leandro N. Alem	87,5	Daireaux	53,85
Quilmes	85,65	General Arenales	52,94
Esteban Echeverría	85,52	General Villegas	52,38
San Isidro	85,19	Coronel Pringles	52
Coronel Suárez	84,62	Saavedra	52
Lanús	84,54	Morón	50,45
Lomas de Zamora	84,38	General Paz	50
Pilar	84,11	Las Flores	50
General Rodríguez	84,09	Lobos	50
La Matanza	83,88	Maipú	50
San Fernando	83,77	Navarro	50
Avellaneda	83,61	Pellegrini	50
Hurlingham	83,1	Necochea	49,67
Morón	83,04	Benito Juárez	47,83
Vicente López	82,95	Carlos Casares	47,22
Tigre	82,2	San Nicolás	46,75
Patagones	81,48	Carlos Tejedor	46,67
Coronel Pringles	80	Trenque Lauquen	46,67
Hipólito Yrigoyen	80	San Fernando	46,32
Rivadavia	80	Salliqueló	46,15
Saavedra	80	Bahía Blanca	45,68
Tapalqué	80	Azul	45,45
Moreno	79,3	Castelli	45,45
Lobos	78,95	Tandil	45,21
Punta Indio	77,78	General Pueyrredón	44,65
San Nicolás	77,17	General Viamonte	44,44
Merlo	76,82	Mercedes	44,26
Ezeiza	76,81	Baradero	44,19
Florencio Varela	76,45	Cañuelas	44
Berisso	75,68	Tres Arroyos	43,84
Daireaux	75	General Belgrano	43,75
General Arenales	75	Avellaneda	43,33
Salliqueló	75	Bolívar	42,86
Berazategui	74,8	Brandsen	42,86
La Plata	73,51	Merlo	42,11
Escobar	73	General Las Heras	41,67
Bolívar	72,73	Rauch	41,67
Exaltación de la Cruz	72	Coronel Rosales	41,38
Zárate	72	Junín	41,03
Cañuelas	71,43	Adolfo Gonzales Chaves	40,91

VIOLENCIA Y USO DE ARMAS DE FUEGO EN LA PROVINCIA DE BUENOS AIRES

Khatchik Derghougassian y Diego M. Fleitas

dfleitas@app.org.ar - kderghougassian@udesa.edu.ar

Carlos Tejedor	71,43	Salto	40,91
Ensenada	68,75	San Miguel	40,43
Necochea	68,75	Lomas de Zamora	40,3
Ituzaingó	67,02	General Alvear	40
Ayacucho	66,67	Moreno	39,29
Baradero	66,67	Marcos Paz	39,13
General Alvear	66,67	General Juan Madariaga	38,46
General Juan Madariaga	66,67	Quilmes	38,46
Maipú	66,67	San Pedro	38,36
Navarro	66,67	Bragado	38,3
Nueve de Julio	66,67	General San Martín	38,3
Pila	66,67	Chacabuco	38,18
Ramallo	66,67	José C. Paz	37,96
Veinticinco de Mayo	66,67	La Matanza	37,54
General Pueyrredón	66,43	Olavarría	37,5
Marcos Paz	65,91	San Isidro	37,5
Saladillo	65	Magdalena	37,04
Luján	64,58	Chascomús	36,84
San Vicente	64,52	Lanús	36,84
Presidente Perón	63,77	Tres de Febrero	36,81
Arrecifes (ex BM)	61,54	Rojas	36,67
Rauch	60	Guaminí	36,36
Tres Arroyos	58,33	San Vicente	36,11
Olavarría	57,53	Pilar	36
Dolores	57,14	Exaltación de la Cruz	35,71
Campana	55,84	Coronel Suárez	35,42
Azul	55,56	Florencio Varela	34,46
Bragado	55,56	Zárate	34,25
Coronel Rosales	55,56	Ezeiza	34,21
La Costa	55,56	Malvinas Argentinas	34,21
Tandil	54,05	Tigre	33,87
Monte	53,85	Esteban Echeverría	33,59
Chascomús	53,33	La Costa	33,33
Lincoln	52,17	Laprida	33,33
Bahía Blanca	51,79	Pergamino	33,33
Brandsen	50	San Cayetano	33,33
Chacabuco	50	Vicente López	33,33
General Viamonte	50	Villa Gesell	33,33
Las Flores	50	La Plata	32,43
Pellegrini	50	Mar Chiquita	31,58
Puán	50	Almirante Brown	31,03
Suipacha	50	Nueve de Julio	30,65
Junín	48,28	Florentino Ameghino	30
Villa Gesell	48,28	Punta Indio	30
Magdalena	47,83	San Andrés de Giles	30
Balcarce	47,37	Tapalqué	30
General Belgrano	42,86	Chivilcoy	29,23
San Pedro	42,42	Berazategui	29,08
Villarino	42,11	Arrecifes (ex BM)	28,95
Salto	41,67	San Antonio de Areco	28,57
Colón	40	Lincoln	28,21
Mar Chiquita	40	Presidente Perón	27,78
Tornquist	40	Campana	27,59
General Villegas	38,46	Alberti	27,27
General Alvarado	37,5	Escobar	27,16
Rojas	37,5	Ituzaingó	27,14
Mercedes	36,36	General Rodríguez	26,92
Adolfo Gonzales Chaves	33,33	Berisso	26,32
Castelli	33,33	Ensenada	25,93
Guaminí	33,33	General Pinto	25
Pinamar	33,33	Tornquist	25
General La Madrid	28,57	Ramallo	23,26
Trenque Lauquen	25	General Alvarado	22,58
Pehuajó	20	Monte Hermoso	22,22
Carlos Casares	10	Luján	21,13
Alberti	0	General Lavalle	20
Capitán Sarmiento	0	Pehuajó	20
Carmen de Areco	0	Hurlingham	19,4
Coronel Dorrego	0	Balcarce	19,23
Florentino Ameghino	0	Carmen de Areco	16,67
General Guido	0	Pinamar	15,38
General Pinto	0	Puán	14,29
Laprida	0	Suipacha	12,5

VIOLENCIA Y USO DE ARMAS DE FUEGO EN LA PROVINCIA DE BUENOS AIRES

Khatchik Derghougassian y Diego M. Fleitas

dfleitas@app.org.ar - kderghougassian@udesa.edu.ar

Monte Hermoso	0	Tres Lomas	11,11
San Cayetano	0	Patagones	0
Tres Lomas	0	Tordillo	0
Fuente: Procesamiento propio con la base del Ministerio de Salud de la Nación de Mortalidad por Causas Externas.			